

Ampatex® DB 90



▀ Pare-vapeur et couche d'étanchéité à l'air



- ▶ Standard pour constructions de toitures et de murs
- ▶ Compatible avec tous les matériaux isolants courants
- ▶ Stabilité de forme et souple
- ▶ Utilisation universelle, construction mixte ou bois
- ▶ N'attire pas la poussière

Ampatex® DB 90 [1,5 m]

incl. 120 m¹ Ampacoll® AT



Dimension des rouleaux

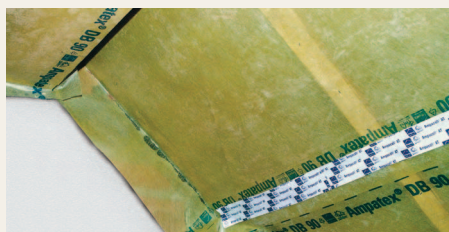
Longueur: 100 m / Largeur: 1,5 m / Surface: 150 m²

Quantité par palette

25 rouleaux = 3'750 m²

Ampatex® DB 90 [2,8 m]

incl. 60 m¹ Ampacoll® AT



Dimension des rouleaux

Longueur: 50 m / Largeur: 2,8 m / Surface: 140 m²

Quantité par palette

36 rouleaux = 5'040 m²

Données techniques:

Valeur s _D	23 m
Poids	90 g/m ²
Epaisseur	0,33 mm
Réaction au feu	E, EN 13501
Classe d'incendie	5.2
CE-code	EN13984:2005-02/2007

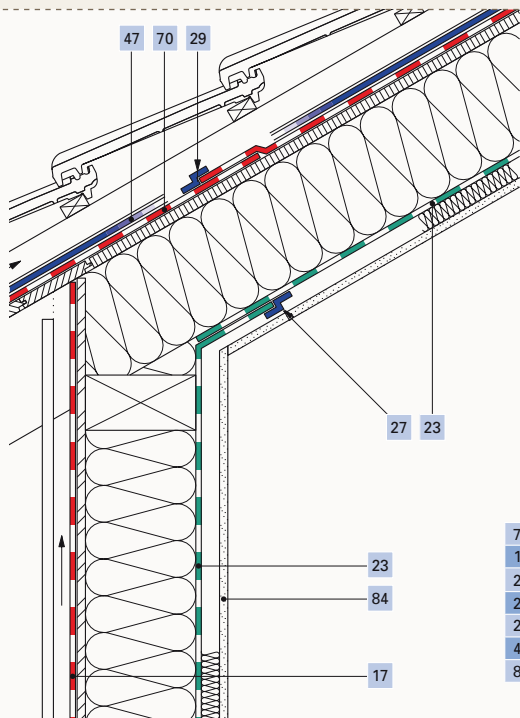
L'alternative sûre aux feuilles PE usuelles!

10

Jahre Garantie*
Ans Garantie
Anni Garanzia
Years Warranty

* Les produits Ampack sont synonymes de sécurité. La garantie couvre non seulement le remplacement des matériaux, mais également les frais d'installation et de second œuvre.

ISO 9001:2008
Swiss Research



70	Lé de sous-toiture d'Ampack
17	Etanchéité au vent d'Ampack
23	Pare-vapeur Ampatex® DB 90
27	Ruban adhésif Ampacoll® INT / Ampacoll® AT
29	Ruban adhésif Ampacoll® XT, 60 mm
47	Taquet d'étanchéité Ampacoll® ND.Band
84	Revêtement

Les produits adhésifs suivants sont adaptés à l'utilisation sur **Ampatex® DB 90**:

- ▶ Ampacoll® XT
- ▶ Ampacoll® AT
- ▶ Ampacoll® INT
- ▶ Ampacoll® Profix
- ▶ Ampacoll® FE
- ▶ Ampacoll® DT
- ▶ Ampacoll® RA
- ▶ Ampacoll® BK 530
- ▶ Ampacoll® BK 535
- ▶ Ampacoll® Primer 531
- ▶ Ampacoll® Connecto

Capacité de séchage et humidité

La capacité de séchage est l'aptitude d'une construction à se débarrasser de l'humidité imprévue (séchage) dans un certain délai. Cette propriété revêt une importance particulière pour les constructions en bois, car trop d'humidité peut conduire à la formation de champignons et ainsi à la détérioration du bois.

Ampatex® DB 90 sert à la fois de pare-vapeur et de couche d'étanchéité à l'air. Tous les joints, toutes les fentes, tous les raccords avec les parties de construction ou entre les lés doivent être scellés de manière étanche à l'air. Les endroits où la surface est endommagée doivent être réparés de manière étanche. **Ampatex® DB 90** doit être posé du côté chaud de l'isolation thermique des constructions sèches. Clouage ou agrafage caché sous les joints à recouvrement. Le côté lisse et imprimé du pare-vapeur doit donner côté chambre. Le collage s'effectue sur cette face. Faire attention à ménager des joints de recouvrement de 10 cm. Une fois les lés posés, coller les joints de recouvrement de manière étanche avec le ruban système **Ampacoll® AT** inclus dans le conditionnement. Lorsque la sous-construction ne se prête pas au clouage ou à l'agrafage, utiliser le ruban adhésif **Ampacoll® DT**. L'habillage des parois de la chambre consolide durablement la fixation du pare-vapeur. Les raccords aux bords doivent être réalisés avec **Ampacoll® BK 530** ou **Ampacoll® RA**. Préparer les supports poreux ou poussiéreux avec **Ampacoll® Primer 531** ou avec **Ampacoll® Connecto**. Fermer de manière étanche à l'air les endroits de passage de canaux d'aération ou de câblage électrique, de pannes ou de chevrons etc. avec **Ampacoll® BK 535**, 50 mm. Appliquer préalablement **Ampacoll® Primer 531** ou **Ampacoll® Connecto** sur les supports poreux, rugueux ou poussiéreux.